

# Personal Composer V3

## Handbuch Tutorial 3

Deutsch



Hilfe zum schnellen Erlernen der  
professionellen Notation  
Personal Composer V3 PC-Pro  
Gitarrenakkord-Symbole

Technischer Support USA  
[help@pcomposer.com](mailto:help@pcomposer.com)

Technischer Support Niederlande  
[helpdesk@pcomposer.nl](mailto:helpdesk@pcomposer.nl)

Technischer Support Deutschland  
[edkgarten@aol.com](mailto:edkgarten@aol.com)

**I. Einleitung:****Inhaltsverzeichnis Handbuch 3****Optionen:****Seite:**

- |    |                                                                 |   |
|----|-----------------------------------------------------------------|---|
| 1. | Inhaltsverzeichnis Handbuch 3 Gitarrenakkord-Symbole            | 2 |
| 2. | Vorwort                                                         | 3 |
| 3. | Hörprobe Tutorial 3                                             | 3 |
| 4. | Konventionen und Voraussetzung für die Programmführung          | 3 |
| 5. | Installieren Handbuch 3 Gitarre und ausdrucken aus dem Internet | 4 |

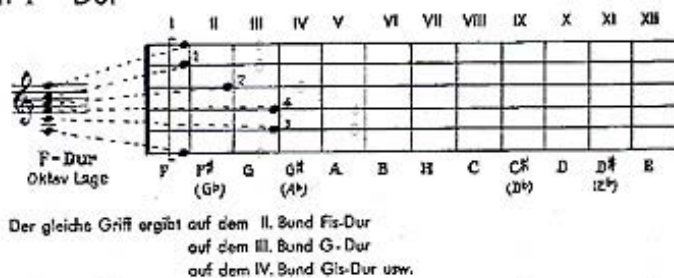
**Tutorial 3 PC-Pro ab Änderung pcV3012up.zip**

<b>II.</b>	<b>Erstellen neue Akkord-Symbole A- und E-Dur:</b>	<b>4</b>
1.	Installieren Personal Composer PC-Pro Version	4
2.	Installieren Tutorial 3_1 Dolly (PDF-Datei) aus dem Internet	4
3.	Erstellen Strichnoten	5
3.1.	Installieren Layout 3_1 Basis für Weiterbearbeitung	5
3.2.	Erstellen Strichnote	5
3.3.	Deaktivieren Strichnoten- und aktivieren Wiederholungssymbolmodus	6
3.4.	Deaktivieren Taktwiederholungsmodus	6
3.5.	Erstellen Ordner für die CHD-Akkordsymboltreiber	6
4.	Erstellen neue n A-Akkord mit Namen A-Dur	6
5.	Erstellen neue n A-Akkord mit Namen A-Dur	8
6.	Einfügen neu erstellte Akkordsymbole in Layout Strichnoten	9
<b>III.</b>	<b>Erstellen TAB-Notenzeilen</b>	<b>10</b>
<b>IV.</b>	<b>Erstellen Akkordsymbole für Begleitinstrument Ukulele</b>	<b>13</b>
<b>V.</b>	<b>Editieren Akkordsymbole aus der Liste „Chord Symbol Edition“</b>	<b>14</b>
<b>VI.</b>	<b>Weitere Optionen</b>	<b>14</b>
1.	Option Show alternate key signature	14
2.	Abspielen und Verändern Volumen und Tempo der Symbole	14
3.	Setzen Akkordsymbole auf Standart oder 0	15
4.	Nachträgliche Änderung der Symbolkonfiguration	15
5.	Löschen Akkordsymboltreiber	15
6.	Versenden Layouts mit CHD-Treibern und install. auf anderen Computern	16
7.	Fehlermeldung beim Öffnen des Layouts	16
8.	Fehlermeldung	16
<b>VII.</b>	<b>Prolog</b>	<b>16</b>

## 2. Vorwort:

Werte Musikfreunde, nach dem Sie sich eingehend mit den Tutorials 1 und 2 informiert und beschäftigt haben, möchte Personal Composer Ihnen dieses mal einige High Lights seines Notationsprogramms PC-Pro für Gitarrenspieler in einer **Schritt-für-Schritt-Anweisung** näher bringen. Unser ehrenamtlicher Mitarbeiter, sie Ende des Handbuchs, hat hierzu das Handbuch 3 erstellt. In dieser Lektion werden Sie mit allen wichtigen Optionen der Akkordsymbol-Edition vertraut gemacht und in die Lage versetzt, Akkordgrifflisten selbst zu erarbeiten wie unten gezeigt.

### Griff I – Dur



Weitere Informationen über die Gitarre finden Sie im Internet unter:

<http://de.wikipedia.org/wiki/Gitarre>  
[www.de.wikipedia.org/wiki/E-Gitarre](http://www.de.wikipedia.org/wiki/E-Gitarre)

Die Schritt-für-Schritt-Anweisungen für die neue Lektion finden Sie im Handbuch 3. Zur Erleichterung Ihrer Arbeit habe ich bereits PC- und PDF-Dateien als Leitfaden oder Dateien in denen sie Ihre Notationseinträge schreiben können, ins Internet gestellt.

Mit den Programmen PC-8 oder PC-16 können die Akkordsymbole in die Musikedokumente nur als Grafiken eingefügt werden.

## 3. Hörprobe Tutorial 3 Dolly:

Für diese Lektion habe ich dieses mal den alten Song **Dolly Wolly Doodle** gewählt.

Um Ihnen vorab auch eine Hörprobe unseres leistungsstarken Notationsprogramms geben zu können, habe ich eine Midi-Datei „MIDI\_Dolly“ in die Webseite gestellt.

Bitte öffnen Sie unserer Webseite [www.pcomposer.de](http://www.pcomposer.de), Kapitel „Handbücher“ und klicken auf die MIDI-Datei „MIDI\_Dolly“ um zu hören, was Sie in dieser Lektion erwartet.

## 4. Konventionen und Voraussetzung für die Programmführung:

Arbeitsfortschritt = > oder nächster Befehl bzw. Anweisung oder Werkzeug.

Gitarre	
engl.: <i>guitar</i> , ital.: <i>chitarra</i> , griech.: <i>κίθαρα</i> , ( <i>Kithara</i> ), abgeleitet von dem persischen: <i>Setar</i> „Dreisaiter“), franz.: <i>guitare</i>	
	
Klassische Gitarre	
<b>Klassifikation</b>	Chordophon (Kasten-Halslaute) Zupfinstrument
<b>Tonumfang</b>	
<b>Klangbeispiel</b>	Tonleiter auf einer Konzertgitarre
<b>Verwandte Instrumente</b>	Hawaiigitarre, Ukulele, Resonatorgitarre (Dobro), Cister, Laute, Banjo, Mandoline

**Hinweis:** Wenn die rechte Maustaste erforderlich ist, wird es extra angezeigt.

**Drücken** ist drücken einer Taste (Entertaste) auf der Tastatur.

**Aktivieren**, bzw. **deaktivieren** = einen Schalter ein- oder ausschalten.

Voraussetzung bei der Erstellung der Tutorials sind Grundkenntnisse des Windows-Standards.

## 5. Installieren Handbuch 3 und ausdrucken zur Führung der Lektion Edition Tutorial 3 Symbolakkorde:

Ich empfehle das Handbuch 3 als Leitfaden bei dieser Lektion zur Info und Erläuterung der folgenden Anweisungen auszudrucken.

1. Öffnen Sie das Internet und die Webseite [www.composer.de](http://www.composer.de).
2. Klicken Sie in der Webseite auf Kapitel **Handbücher** und auf **Handbuch 3**.  
*Das Handbuch wird auf die Webseite geladen.*
3. Klicken Sie in der Webseite in der Menüleiste auf den **Schalter Drucken**.  
Das Handbuch 3 wird ausgedruckt.
4. Schließen Sie die Webseite und das Internet.

## II. Erstellen neue Gitarrenakkorde A- und E-Akkord mit neuem Namen A- und E-Dur und mit vergrößerten Symbolen:

Diese Lektionen können Sie auch für andere Begleitinstrumente wie Tenor-Banjo, Ukulele usw. verwenden. Siehe später in dieser Lektion.

### 1. Installieren Personal Composer V3 PC-Pro:

Starten Sie Windows, legen die Programm-CD PCWIN V3 PC-Pro in das CD-ROM-Laufwerk ein und folgen den Anweisungen der Installationsroutine. Sollte die automatische Installation fehlschlagen, klicken Sie in Windows > Arbeitsplatz auf das CD-Programm-Symbol und folgen den Anweisungen der Installationsroutine.

**Hinweis:** Das Programm V3 PC-Pro wird im Ordner **Personal Composer 3** in **C:\Programme** abgelegt.

**Beachten** Sie auch die **Änderungen** in der Webseite im Kapitel Downloads!

### 2. Installieren Tutorial 3 1 Layout Basis (PDF-Datei) und ausdrucken zur Führung der Lektion Erstellen Akkordsymbole mit neuen Namen:

1. Öffnen Sie das Internet und die Webseite [www.composer.de](http://www.composer.de), klicken in der Webseite in Handbücher auf die Datei Tutorial 3 1 Layout 1 Basis, speichern sie in Windows auf den Desktop. *Es öffnet sich das Programm Personal Composer PC-Pro mit Namen **tutorial\_3\_1\_tutorial basis**.*
2. Klicken Sie auf die Datei **tutorial\_3\_1\_tutorial basis**.
3. Klicken Sie im Programm PC-Pro in der Menüleiste auf den **Schalter Datei** und den **Schalter Drucken**. *Das Tutorial 3\_1.Dolly Basis wird ausgedruckt.*
4. Schließen Sie die Webseite und das Internet.

### 3. Erstellen Layout mit Strichnoten:

In diesem Tutorial wollen wir die Begleitung in Notenzeile 2 der Melodie „Dolly Wolly Doodle“ in Strichnoten mit Akkordsymbolen ändern.

Strichnoten in Verbindung mit Akkordsymbolen ermöglichen die Hörbarmachung der Akkorde und geben den Rhythmus der Melodie vor.

#### 3.1. Installieren Layout 3\_1 Basis für Weiterbearbeitung:

- Öffnen Sie das Internet und die Webseite [www.composer.de](http://www.composer.de), klicken in der Webseite im Kapitel Handbücher auf die Datei **Layout 3\_1 Basis** und speichern sie **in Windows auf den Desktop**.
- Schließen Sie wieder die Webseite und das Internet,

#### 3.2. Erstellen Strichnoten:

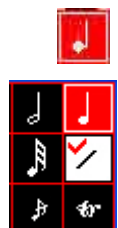


- Klicken Sie im Desktop auf die Datei Layout 3\_1 Basis und speichern sie unter dem Namen Layout 3\_1 Gitarre wieder auf den Desktop zur Eingabe der folgenden Anweisungen.
- Löschen Sie alle Akkordnoten und Pausen durch **Markieren innerhalb des Taktes** und klicken mit der **rechten Maustaste** und im „Menü“ auf den **Schalter Löschen**, oder drücken die **Taste Entf** auf der Tastatur (die schnellere Lösung).

**Achtung: Die Taktwiederholungen nicht löschen, werden weiter benötigt.**



- Klicken Sie in der Symbolleiste auf den **Schalter Floppysymbol** zur Speicherung der Datei **Layout 3\_1 Gitarre**.
- Klicken Sie in der Symbolleiste auf den **Schalter Note/Achtelnotensymbol**.
- Klicken Sie im Menü „Noten“ 2-mal mit der Maustaste auf das Symbol mit dem **Rechtecknotenkopf** und im Menü **Köpfe** 1-mal auf das **Strichnotensymbol**.
- Klicken Sie wieder im Menü „Noten“ mit gedrückt haltender Strg-Taste auf das Symbol Strichnote. *Im Symbol erscheint ein Häkchen.*
- Klicken Sie nun im Menü „Noten“ auf das **Viertelnotensymbol** für die **Viertelstrichnote**. *Der Hintergrund des Symbols wird weiß.*
- Tippen Sie im Takt 2 Notenzeile 2 die 2 Viertelstrichnoten ein > klicken im Menü „Noten“ auf das Achtelnotensymbol und tippen die 2 Achtelstrichnoten ein > klicken im Menü „Noten“ auf das Achtelpausensymbol und tippen die 2 Achtelstrichpausen ein.
- Wiederholen Sie die Strichnoteneingabe im Endtakt nach Tutorial 3\_1 Gitarre.
- Klicken Sie in der Symbolleiste auf den Schalter **Pointer (Zeig/Pfeil)** um die Eingabe zu beenden.
- Markieren Sie den Strichnotentakt innerhalb des Taktes und klicken die Taste Strg+C für den Zwischenspeicher, zum Kopieren der Noten.



- l. Klicken Sie jeweils auf die Takte 2, 5, 9, 13, 17 und 18 aus denen die Akkorde gelöscht wurden bis der Cursor blinkt und fügen die Strichnoten mit Strg+V ein, nach Tutorial 3\_1 Gitarre.
- m. Klicken Sie in der Symbolleiste auf den **Schalter Pointer (Zeig/Pfeil.)** um die Eingabe zu beenden und auf den **Schalter Floppysymbol** zum Speichern Sie Datei Layout 3\_1 Gitarre.

**3.3. Deaktivieren Strichnoten- und aktivieren Wiederholungssymbolmodus, und wenn erforderlich wieder einfügen gelöschte Taktwiederholungssymbole und deaktivieren den Taktwiederholungsmodus:**



- a Halten Sie die Strg-Taste gedrückt und klicken im Menü „Noten“ auf das aktive Strichnotensymbol und auf das Taktwiederholungssymbol.
- b Klicken Sie im Menü „Noten“ auf das **Viertelnotensymbol**. *Der Symbolhintergrund färbt sich wieder weiß.*
- c Klicken Sie bei Bedarf in die Takte 3, 6 und 14, um die Taktwiederholungssymbole wieder herzustellen.

**3.4. Deaktivieren Taktwiederholungsmodus:**

- a. Klicken Sie im Menü „Noten“ bei **gedrückt haltender Strg-Taste** auf das **Taktwiederholungssymbol**.
- b. Klicken Sie in der Symbolleiste auf den **Schalter Pointer (Pfeil/Zeig.)** um die Aktion abzuschließen und auf den **Schalter Floppysymbol** um die Datei „Layout 3\_1 Gitarre“ zu speichern.

**3.5. Erstellen in Windows im Desktop einen Ordner für die CHD-Akkordsymboltreiber.**

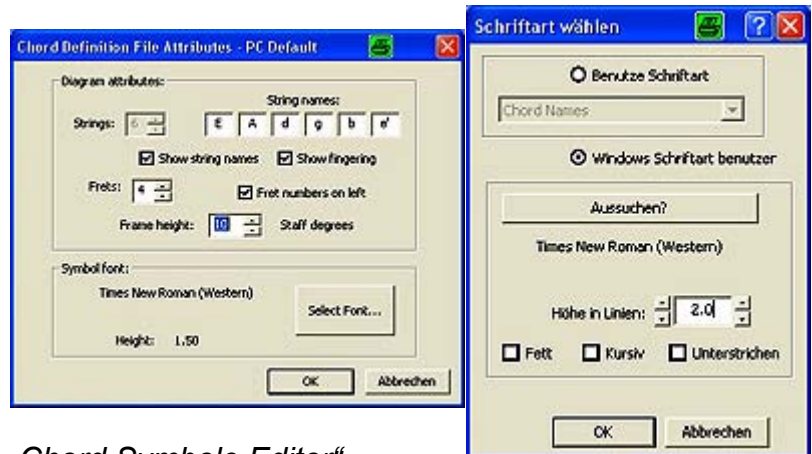
- a Für diese Option wird ein Treiber benötigt.
- b Öffnen Sie den Windows-Desktop und erstellen hier den Ordner **Akkordaenderung** mit der Windowsroutine für den neuen **CHD-Akkordsymboltreiber** oder einen Namen nach Wahl.

**4. Erstellen neuen A-Akkord mit Namen A-Dur:**

- a. Klicken Sie in der *Menüleiste* auf den **Schalter Text** und im Menü „Text“ auf den **Schalter Schreiben / editieren Akkorde**.
- b. Klicken Sie im „Menü Chord Symbol Edition“ auf den **Schalter Bearbeiten**.
- c. Klicken Sie im Menü „Bearbeiten“ unten auf den **Schalter Add New Akkord Type**.

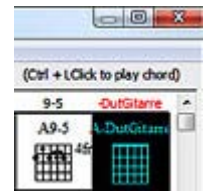


- d. Tippen Sie im Menü „Chord type name“ in „New chord type“ den neuen Akkordnamen „-DurGitarre“ ein und klicken **OK**.

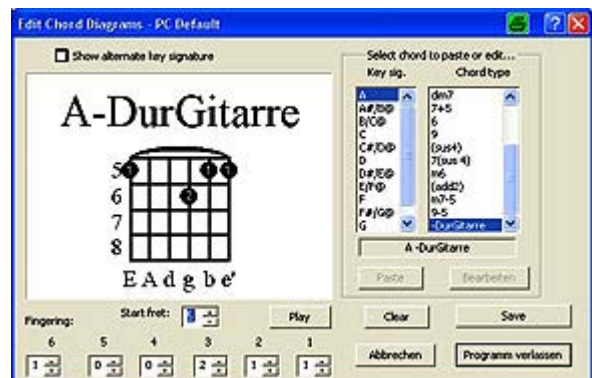
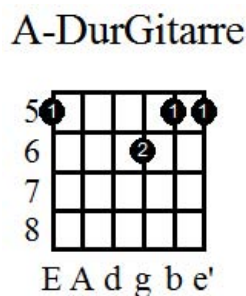


Es öffnet sich das Menü „Chord Symbole Editor“.

- e. Klicken Sie im Menü „Chord Symbol Editor“ auf den **Schalter Settings** und im Menü „Settings“ auf den **Schalter File Attributes**.
- f. Aktivieren Sie im Menü „Chord Definition Attributes“ **show string names, show fingering, Fret numbers on left, in Frames height = 9**.
- g. Klicken Sie nun auf den **Schalter Select Font** aktivieren im Menü „Schriftart wählen“ die Option **Windows Schriftart benutzer**.
- h. Klicken Sie im Menü „Schriftart wählen“ auf den **Schalter Ausschuchen**, wählen im Menü „Schriftart“ die Schrift **Times New Roman Standard** und klicken **OK**.
- i. Wählen Sie im Menü „Schriftart wählen“ die Schriftgröße in „Höhe in Linien“: auf **2.0** und klicken 2-mal **OK**.
- j. Klicken Sie bei Bedarf in Titelleiste des Menüs „Chord Symbol Editor“ auf den **Schalter Maximieren**, um alle Akkordsymbole sichtbar zu machen.
- k. Doppelklicken Sie oben rechts im Menü „Chord Symbol Editor“ auf das leere **A-Dur-Symbol**. Es öffnet sich das Menü „Edit Chord Diagrams“.
- l. Aktivieren Sie im Menü „Edit Chord Diagramms“ **Start fret auf 5** (Bund 5).



- m. Tippen Sie die **Griffpunkte** nach **nebenstehender Grafik** ein.



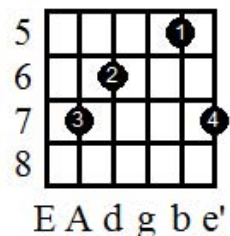
- n. Erstellen Sie mit gedrückt haltender Strg-Taste am ersten Bund, an der linken
- o. Seite durch **Klicken mit der Maustaste den Bindebogen, in Fingering den Fingersatz**, nach links-stehender Grafik.
- p. Klicken Sie auf den **Schalter play**, zur Gehörprüfung.
- q. Klicken Sie auf die **Schalter Save** und **Programm verlassen**.
- r. Klicken Sie im Menü „Chord Symbol Edition“ auf **Datei > Speichern unter** (einen Ort Ihrer Wahl).
- s. Tippen Sie im Menü „Save Chord Definition“ den Namen für den Treiber **durgitarre9.chd** ein und klicken auf den **Schalter Speichern**.

**Hinweis:** Menü „Chord Symbol Editor“ nicht löschen, wir für die Edition des E-Akkords benötigt.

#### 5. Erstellen neuen E-Akkord mit Namen E-Dur:

- a Doppelklicken Sie im Menü „Chord Symbol Editor“ rechts auf das **leere E-Dur-Symbol**.
- b Setzen Sie im Menü „*Edit Chord Diagrams* Bundstab (fr.)“ auf **Start fret auf 5** (Bund 5), tippen mit der Maustaste die **Griffpunkte** und den **Fingersatz in Fingering** des neuen E-Akkords ein, nach **rechts stehender Grafik**.
- c Gehörprüfen Sie mit **Play** und klicken **Schalter Save** und **Programm verlassen**.
- d Klicken Sie im Menü „Chord Symbol Edition“ **Datei > Speichern** und klicken in der Titelleiste rechts auf den **Schalter Schließen** um die Eingabe zu beenden.

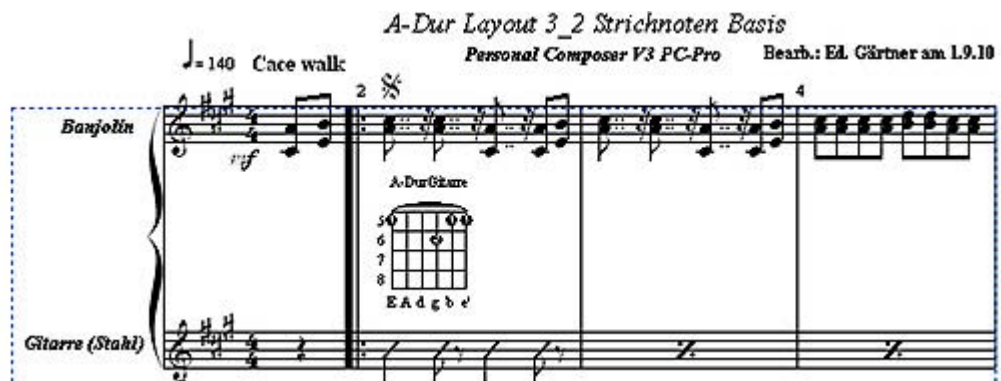
E-DurGitarre



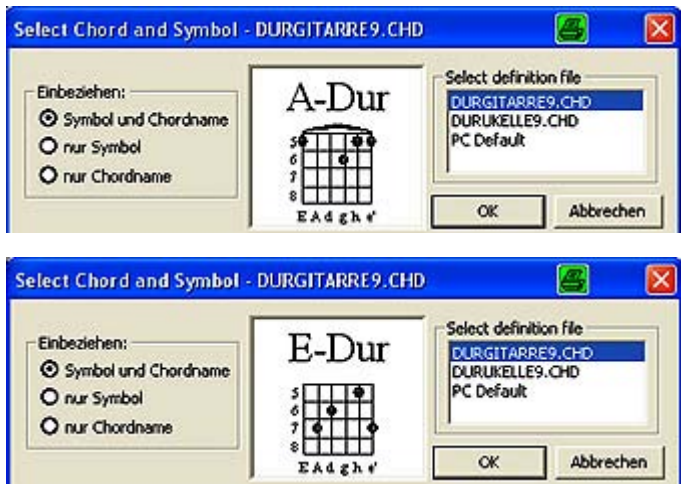
**Anmerkung:** Restliche Optionen werden von der Änderung des Akkordsymbols A-Dur übernommen.

**6. Einfügen neuerstellte Akkordsymbole in Layout mit Strichnoten:**  
 Die Strichnoten geben den Rhythmus der Melodie vor.

**Hinweis:** Sollte beim Einfügen der geänderten Akkordsymbole die **rotgestrichelte Verankerungslinie** hinderlich sein, ist das eingefügte Symbol zu fokussieren und die **Taste O** zu drücken.



- a Klicken Sie in der Symbolleiste auf den Schalter **Text/A** und **Gitarrenakkordgriff**.
- b Fokussieren Sie die **erste Strichnote** in **Notenzeile 2** im **Takt 2** und klicken mit der Maustaste.
- c In „Chord Symbol and Symbol“ „key root“ auf **A Akkord**, in „Select definition Fili“ auf **durgitarre9.CHD**.
- d In „Other chord types“ auf **-DurGitarre** und klicken **Ok**.
- e Wiederholen Sie den Vorgang für den E-Dur-Akkord.
- f Tippen Sie die restlichen Akkorde im Notenblatt ein.
- g Fokussieren Sie und ordnen die Symbole durch Ziehen mit gedrückt haltender Maustaste an ihren Bestimmungsort und nach Tutorial 3\_1 Gitarre (PDF-Datei)
- h Überprüfen Sie die Melodie durch Abspielen mit dem **Schalter Spl**. In der Symbolleiste.
- i Klicken Sie in der Symbolleiste auf den Schalter **Pointer (Zeig/Pfeil)** um die Eingabe zu beenden und auf den **Schalter Flopysymbol** zum Sichern des Dokuments.



### III. Erstellen Tabulatur-Notenzeilen (T A B) in Personal Composer V3.

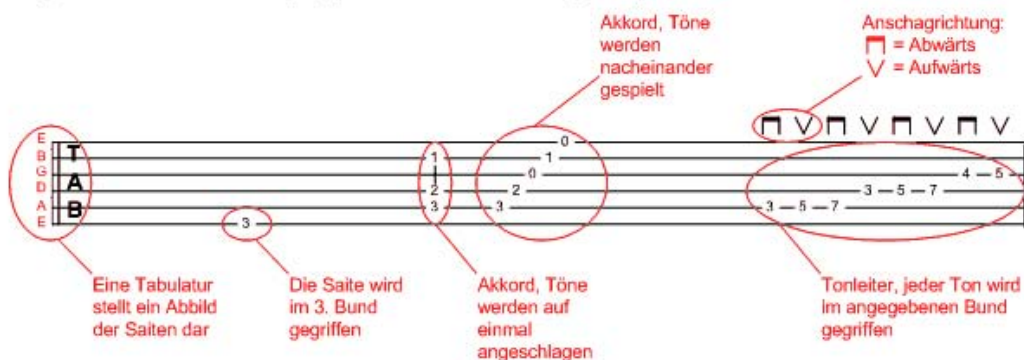
Personal Composer V3 ermöglicht die Notation mit TAB-Notenzeilen. Nachfolgend werde ich Ihnen an einer Demo erläutern, wie in dieser Notation eine TAB-Notenzeile erstellt wird.

Diese Notation wird besonders bei Anfängern und Schlaggitarristen (Begleiter), wegen ihrer leichten Erlernbarkeit bevorzugt.

Bei der modernen Gitarren-Tabulatur T A B bildet man mit 6 Notenlinien einfach die Saiten des Griffbretts nach. Die Zahlen 0 bis 17 geben an, welcher Bund der jeweiligen Saite gegriffen werden muß. 0 steht für eine leere nicht gegriffene Saite. Es können in PCWIN bis zu 18 Bünde pro Saite gewählt werden. Eine Auswahl von Orientierungshilfen wie Dynamiks, Verzierungen, Tempo, Note, Rhythmus, die Länge des Tons usw. können mit über den Bundzahlen stehenden Zeichen angegeben werden.

**Hinweis:** Sollten Sie sich intensiver mit TAB-Notenzeilen informieren wollen, wählen Sie im Internet die untenaufgeführte Adresse.

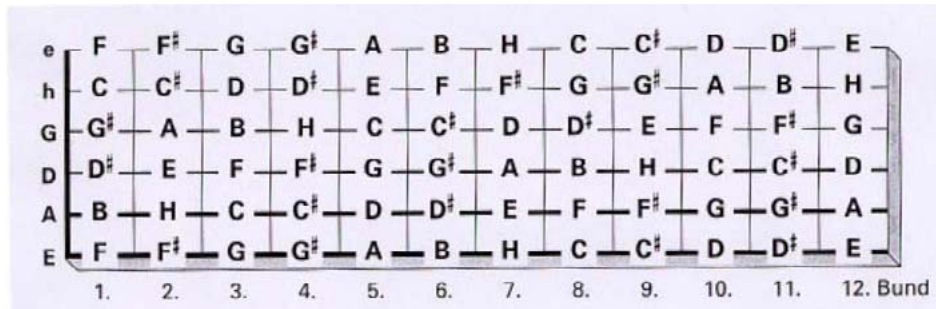
[http://de.wikibooks.org/wiki/Gitarre:\\_Lesen\\_von\\_Diagrammen,\\_Tabulaturen\\_und\\_Noten](http://de.wikibooks.org/wiki/Gitarre:_Lesen_von_Diagrammen,_Tabulaturen_und_Noten)



#### Demo TAB-Notenzeile


Verwenden Sie zum Abhören der einzelnen Notenzeilen den Mixer in MIDI.

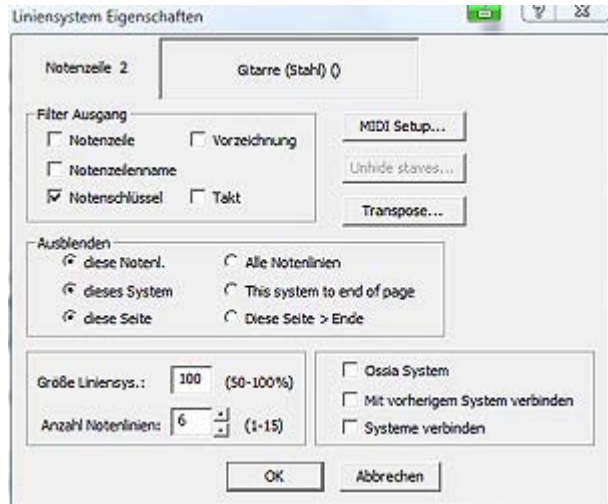
### Gitarrengriffbrett



#### Erstellen einer TAB-Notenzeile nach obiger Grafik Demo TAB-Notenzeile:

1. Öffnen Sie eine Personal Composer-Notation V3 PC-8/16 oder PC-Pro, aktivieren in der Menüleiste die **deutsche Sprache** und in der Symbolleiste das **Lineal** und klicken in der Menüleiste auf den **Schalter Neu** und im Menü „Neues Manuskript“ auf den **Schalter Use Generic Layout**, zum Erstellen eines neuen Dokuments..
2. Wählen sie die entsprechenden Parameter zum erstellen einer Notenzeile mit 3 Takte für die TAB-Notenzeile, klicken **OK**, aktivieren im Menü „Setup Key and Signature“ in „Tonart“ die **Tonart C**, aktivieren in „Metrum“ **2/4 Takt** und klicken **OK**.
3. Klicken Sie nun in der Menüleiste auf **den Schalter Datei** und im Menü „Datei“ auf den **Schalter Seite erstellen**, aktivieren im Menü „ Properties for New Documents“ im Druckbereich **Hochformat**, in „Paper Size“ **4A**, in „Margins“ in „Top“ **50** und klicken **OK**.
4. Öffnen Sie in der Symbolleiste den **Schalter Werk.** und aktivieren in der „Palette Werk.Zeile“ den **Schalter MIDI Setup**, stellen den Cursor mittig in den ersten Takt und klicken mit der Maustaste, wählen im Menü „MIDI Einstellung“, in Timbre 1 / General-MIDI-Instrument das **Instrument Acoustic (steel) Guitar** und klicken **OK**.
5. Klicken Sie in der Menüleiste auf en **Schalter Pointer (Zeig.)**, um die Eingabe abzuschließen.
6. Fokussieren Sie nun den linken Taktstrich der TAB-Notenzeile bis sich der gerade Doppelpfeil zeigt und ziehen ihn bei gedrückt haltender Maustaste bis **4,5 Skalenstrich** des waagrechten Lineals nach rechts, als Freiraum für den Notenzeilennamen.
7. Klicken Sie nun in der Symbolleiste auf den **Schalter Werk.** und in der „Palette Werk.Zeile“ auf das **Symbol Notenzeilennamen**, stellen den Cursor in den Freiraum und klicken mit der Maustaste, aktivieren im Menü „Notenzeilennamen“ den **Schalter rechtsbündig**, tippen in „Staff name“ den Instrumentennamen **Gitarre (Stahl)** und darunter **T A B Notenzeile** ein, aktivieren in „change“ den Text **Notenzeilennamen** und klicken 2mal **OK**.

Fokussieren Sie nun wieder den linken Taktstrich der Notenzeile bis sich das Zeilensymbol zeigt  und klicken mit der rechten Maustaste und im Menü mit der linken Maustaste auf den **Schalter Eigenschaften**.



8. Vergrößern Sie im Menü „Linien Eigenschaften“ in Größe Linien-sys: auf **sechs Notenzeilen** des Notenschlüssels und klicken **OK**.
  9. Tippen Sie jetzt alle Gitarrenbundnoten nach obiger Demo der Notenzeile 2 in die sechszeilige TAB-Zeile (Gitarrengriff-brettzeile) ein z.B. Die **Note C** in der **Saite A**, **Note e** in die **e-Saite** usw..
  10. Klicken Sie wieder auf den Schalter Werk. und auf den Schalter Notenschlüssel, stellen den Cursor an die Stelle für den Notenschlüssel, klicken mit der Maustaste, wählen den Schlüssel TAB und klicken OK. *Der TAB-Notenschlüssel wird eingefügt.*
  11. Klicken Sie in der Menüleiste auf den **Schalter Pointer (Zeig.)**, um die Eingabe abzuschließen
  12. Tippen Sie nun die Noten für die Bundzahlen in der Notenzeile 2 der Demo für den TAB-Schlüssel ein.
  13. **Erstellen Sie nun die Bundzahlen des Gitarrengriffbretts:**  
Fokussieren Sie die erste Note c im Takt 1 (auf der A-Seite) und klicken so lange bei gedrückt haltender Strg-Taste die Minus-Taste bis Sie die Bundzahl 3 (3. Bund auf der A-Saite) erreicht haben.  
Wiederholen Sie die Bundzahleneingabe nach obiger Demo, bis sie alle Bundzahlen eingetippt haben. Sie können sich die Eingabe unter Zuhilfenahme des Grafikgitarrengriffbretts, siehe oben, erleichtern.
- Hinweis:** Sollten Ihnen Fehler bei der Bundzahleingabe unterlaufen sein, tippen Sie so lange mit der **Minus-Taste weiter**, bis Sie die richtige Bundzahl erreicht haben oder klicken mit der **Plus-Taste** um den vorhergehenden Wert zu bekommen.
14. Kontrollieren Sie nun durch Abspielen der TAB-Notenzeile die richtige Bundzahleingabe.

**Hinweis:** Die Orientierungshilfen dienen dem TAB-Gitarrenspieler als Hinweis wie Dynamik, Verzierung, Tempo, Note, Rhythmus usw. gespielt werden sollen. Die Bundzahlen hierüber geben keine Aussage.

Sie finden die Textzeichen bzw. Grafiken für die Orientierungshilfe in der Symbolleiste in der **Option Text**, und **Schriftzeichensymbole / gracie und Akkordsymbolen**. Bitte beachten Sie, dass die Bundzahlen programmbedingt im Violine-Schüssel wieder gegeben werden (Kammer A).

**IV. Erstellen Akkordsymbole für die Sopran-Ukulele:**

*A-Dur Tutorial 5\_3 Sopran-Ukulele*

♩ = 140 Cace walk: Personal Composer V3 PC-Pro Bearb.: Ed. Gärtner am 26.8.10

Mit der Akkordsymbol-Edition können Sie auch die Saitenbezeichnung ändern, **mit Ausnahme des Tones b** (In Europa = h). Dadurch wird es möglich für andere Begleitinstrumente Akkordsymbole zu erstellen.

Wegen der immer noch in Jazz-Formationen verwendeten Ukulele, habe ich zur Demonstration über die Leistungsfähigkeit von Personal Composer V3 PC-Pro, für dieses Instrument Akkordsymbole in A- und E-Dur erstellt.

Die Sopran-Ukulele besitzt 4 Saiten mit der Stimmung g<sup>`</sup>, c<sup>`</sup>, e<sup>`</sup> und a<sup>`</sup>, siehe Grafik. Als Basis verwenden Sie bitte wieder das Layout 3\_1 Basis und verfahren wie in Kapitel II und nach Tutorial 3\_2 Ukulele. Der Akkordname ist hier **-DurUkulele** und der CHD-Treiber **durukulele9** mit 4 Saiten, **Größe = 9**, Fingersatz, Griffpunkte usw., siehe rechte Grafik und den beiden Symbolen. Außerdem muß der Notenzeilennamen für die **zweite Notenzeile in Ukulele geändert werden**.

**Hinweis:** Sollte beim Einfügen der geänderten Akkordsymbole die **rotgestrichelte Verankerungs-**



A-DurUkulele	E-DurUkulele
0 0 g <sup>`</sup> c <sup>`</sup> e <sup>`</sup> a <sup>`</sup>	0 0 g <sup>`</sup> c <sup>`</sup> e <sup>`</sup> a <sup>`</sup>

linie hinderlich sein, ist das eingefügte Symbol zu fokussieren und die **Taste O** zu drücken.

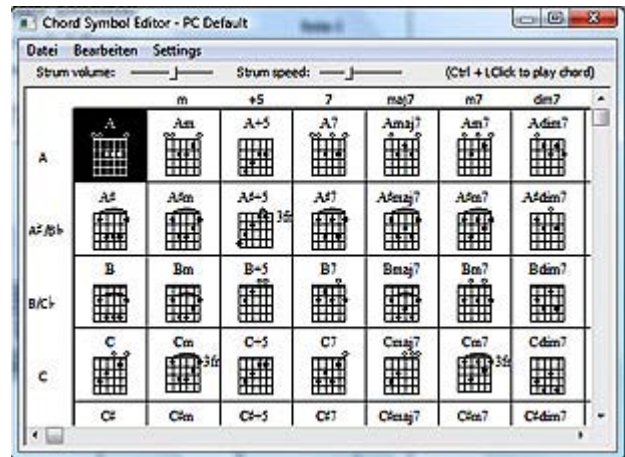
**Saiten und Bünde der Sopran-Ukulele:**

Saite 1 g <sup>1</sup> :	g#	a	a#	h	c	c#	d	d#	e	f	f#	g	g#	a
Saite 2 c <sup>2</sup> :	c#	d	d#	e	f	f#	g	g#	a	a#	h	c	c#	d
Saite 3 e <sup>3</sup> :	f	f#	g	g#	a	a#	h	c	c#	d	d#	e	f	f#
Saite 4 a <sup>4</sup> :	a#	h	c	c#	d	d#	e	f	f#	g	g#	a	a#	h
Bund: 0	1	2	3	4	5	6	7	8	9	10	11	12	13	14

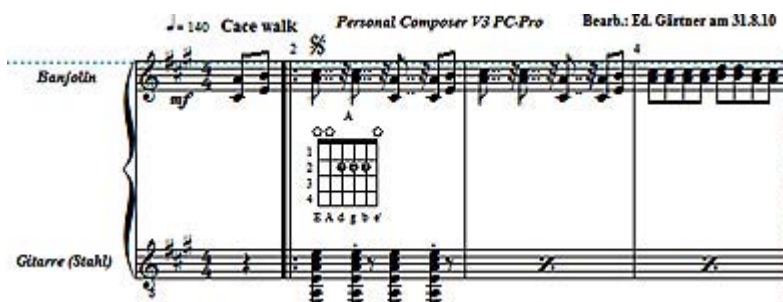
Weitere Informationen über die Ukulele siehe [www.wikipedia.org/wiki/Ukulele](http://www.wikipedia.org/wiki/Ukulele).

**V. Editieren bereitgestellte Akkordsymbole in der Liste Chord Symbol Edition:**

Im Kapitel II habe ich gezeigt, wie in Personal Composer V3 PC-Pro neue Akkordsymbole erstellt werden. Selbstverständlich lassen sich auch die von Personal Composer V3 PC-Pro vorgegebenen Akkordsymbole in „Chord Symbol Edition“ verändern, z. B. vergrößern Symbole und mit einem Fingersatz versehen. Diese Änderung verbessert die Lesbarkeit der Akkordsymbole und archiviert die Fingersätze für spätere Verwendung Ihrer Partituren.



Die Vorgehensweise ist die selbe wie in Kapitel II, nur entfällt hier die Vergabe neuer Akkordnamen. Ich empfehle für diese Lektion wieder, das Layout\_3\_1\_Basis zu verwenden.

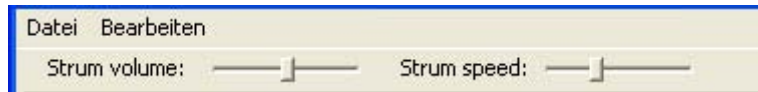


**VI. Weitere Optionen in der Akkordsymbol-Edition:**

- Show alternative key signature im Menü "Edit Chord Diagrams":**  
Im Menü „Edit Chord Diagrams“ können z. B. nach Wahl des Akkords **Fis-Dur** im Menü Chord Symbol Editor durch Aktivieren der Option **Show alternative key signature** der **alternative** Akkordname **Ges-Dur** ausgewählt werden.

2. **Abspielen, verändern Volumen und Tempo der Symbole in der Liste „Chor Symbol Editor“:**

- a. Klicken Sie in der Menüzeile auf die **Schalter Text** und **Schreiben/editieren Akkorde** > in der Titelleiste im Menü Chord Symbol Editor auf den **Schalter Maximieren** um die gesamte Akkordliste sichtbar zu machen.

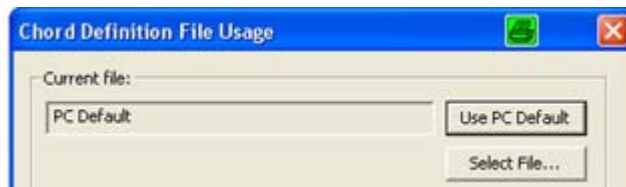


- b. Klicken Sie bei gedrückt haltender Taste Strg+L mit der linken Maustaste auf ein Akkordsymbol. *Der gewählte Akkord wird abgespielt.*
- c. Verändert mit den beiden Schiebeschaltern **Strum Volume** und **Strum Speed** die **Lautstärke** und das **Tempo** der Akkordsymbole beim Abspielen. Die Einstellungen haben auf die spätere Konfiguration keinen Einfluß.

3. **Setzen Akkordsymbole auf Standart oder auf Null:**

**Option Standart:** Klicken Sie in der Menüleiste auf „Text“ > „Setze in Akkordsymbole auf Standart“ > klicken in „Current File“ für „PC Default“ auf den **Schalter User PC**

**Default**, wenn Sie alle Treiber zum Standart erheben wollen, klicken Sie **OK**. Klicken bei der Wahl bestimmter CHD-Treiber auf den **Schalter Select File**, **wählen CHD-Treiber** und klicken **OK**.



4. **Option „Null“** ignoriert diese automatische Einstellung“ und bietet Ihnen die Möglichkeit den „Standard“ abzuschalten, wenn sie nach Öffnung des Menüs „Select Chord and Symbol“ eine „Null“ gesetzt haben, bevor Sie das Akkordsymbol aktivieren.



Weiter Einstellungen wie bei Standart.

5. **Nachträgliche Änderungen der Symbolkonfiguration:**

Bei nachträglichen Symboländerungen muß das Layout mit dem zu ändernden Symbol installiert sein.

- a. Öffnen Sie in der Menüzeile Chor Symbol Editor Text, Schreiben/editieren Symbole.
- b. Klicken Sie im Menü Chor Symbol Editor in der Titelleiste auf den **Schalter Maximieren** um alle Symbole zu sehen und einmal mit der Maustaste auf

das zu ändernde Akkord-Symbol um das Symbol zu markieren, wie oben in den Grafiken gezeigt.

- c. Gehen in die Option in der die Änderung stattfinden soll z. B. Attribute usw. und sichern nach erfolgter Änderung im Menü Chor Symbol Editor in Datei durch klicken auf **Schalter Speichern** die Änderung.

#### 6. Löschen Akkordsymboltreiber:

Wollen Sie die Treiber für die Akkordsymboländerungen löschen, gehen Sie im Desktop in den Ordner Akkordänderung und löschen durch Markieren und Klicken mit der rechten Maustaste auf den Eintrag oder drücken der Taste Entf.

#### 7. Versenden Layouts mit CHD-Treibern und installieren auf andern

**Computern:** Bevor die Empfänger mit den von Ihnen zugesandten Noten musizieren kann, müssen erst die mitgesandten Treiber auf seinem Rechner installiert werden. Ich empfehle als Ort für den Ordner den Desktop und als Ordnername "Akkordänderung" oder einen Namen nach Wunsch des Empfängers.

#### 8. Fehlermeldung:

Beim Erscheinen der unten angezeigten Fehlermeldung sind die Treiber für die Akkordänderungen entweder nicht aktiviert oder nicht vorhanden.



#### VII. Prolog:

Werte Musikfreunde des Gitarrenspiels, ich hoffe, Ihnen mit meinen Einführungen in dieser Edition der Akkordsymbole für Gitarrenakkorde einige Anregungen gegeben zu haben.

Selbstverständlich steht unser geschultes Team und ich Ihnen mit Rat und Tat zur Seite, siehe Deckblatt.

Außerdem würde ich mich freuen, wenn Sie mir Ihre Kritik und Wünsche über die Gestaltung des Tutorials mitteilen würden. Den Ansprechpartner finden Sie am Ende des Handbuchs.

**Hinweis: Sollte ich bei meiner Dokumentation unwissentlich ältere Rechte verletzt oder gegen geltendes Recht verstoßen haben, teilen Sie es mir sofort mit.**

Ed. Gaertner den, 23.4.12  
www.edkgarten@aol.com